



สำนักงานท้องถิ่นอำเภอ นครพนม
 วันที่ ๓๑
 วันที่ ๓๐ ก.ย. ๒๕๖๗
 เวลา

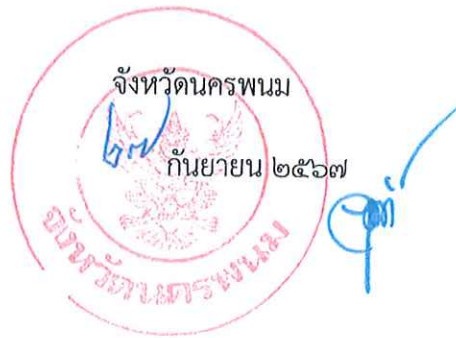
ที่ นพ ๐๐๒๓.๔/ว ๑๒๕๕

ถึง สำนักงานส่งเสริมการปกครองท้องถิ่นอำเภอ ทุกอำเภอ สำนักงานองค์การบริหารส่วนจังหวัดนครพนม และสำนักงานเทศบาลเมืองนครพนม

ด้วยสำนักงานส่งเสริมการปกครองท้องถิ่นจังหวัดนครพนมได้รับแจ้งจากสำนักงานคณะกรรมการการเลือกตั้งประจำจังหวัดนครพนมว่า วาระการดำรงตำแหน่งของนายกองค์การบริหารส่วนจังหวัดนครพนมและสมาชิกสภาองค์การบริหารส่วนจังหวัดนครพนมจะครบวาระ ๔ ปี ในวันที่ ๑๙ ธันวาคม ๒๕๖๗ ซึ่งพระราชบัญญัติการเลือกตั้งสมาชิกสภาท้องถิ่นหรือผู้บริหารท้องถิ่น พ.ศ. ๒๕๖๖ รวมฉบับที่แก้ไขมาตรา ๑๙ และมาตรา ๒๐ ประกอบระเบียบคณะกรรมการการเลือกตั้งว่าด้วยการเลือกตั้งสมาชิกสภาท้องถิ่นหรือผู้บริหารท้องถิ่น พ.ศ. ๒๕๖๖ รวมฉบับที่แก้ไข ข้อ ๑๒ ข้อ ๑๓ และข้อ ๑๔ กำหนดหลักเกณฑ์ให้คณะกรรมการการเลือกตั้งดำเนินการแบ่งเขตเลือกตั้งสมาชิกสภาท้องถิ่นก่อนครบวาระไม่น้อยกว่า ๖๐ วัน

ดังนั้น จึงขอให้แจ้งองค์การปกครองส่วนท้องถิ่นในพื้นที่ประชาสัมพันธ์รูปแบบการแบ่งเขตเลือกตั้งสมาชิกสภาองค์การบริหารส่วนจังหวัดนครพนม เพื่อให้ประชาชนมีส่วนร่วมในการแสดงความคิดเห็นและข้อเสนอแนะหากประชาชนในเขตเลือกตั้งสมาชิกสภาองค์การบริหารส่วนจังหวัดนครพนมของแต่ละอำเภอผู้ใดประสงค์จะแสดงความคิดเห็นและข้อเสนอแนะให้ทำความคิดเห็นและข้อเสนอแนะเป็นหนังสือส่งถึงผู้อำนวยการการเลือกตั้งประจำจังหวัดนครพนม สำนักงานคณะกรรมการการเลือกตั้งประจำจังหวัดนครพนม เลขที่ ๘/๙ ถนนราชทัณฑ์ ตำบลในเมือง อำเภอเมืองนครพนม จังหวัดนครพนม ๔๘๐๐๐ หรือสแกน QR Code ท้ายหนังสือที่ส่งด้วยส่งทาง Google Form สำหรับองค์การบริหารส่วนจังหวัดนครพนมและเทศบาลเมืองนครพนม ขอให้ดำเนินการเช่นเดียวกัน รายละเอียดปรากฏตามสิ่งที่ส่งมาด้วย

สำนักงานอำเภอ
 (เพื่อไปตรวจ)
 สำนักงานเทศบาลเมืองนครพนม



หน้า ๑/๓.

ท.ม.

(นายสุสันต์ ศิริวิสาร)
 ท้องถิ่นอำเภอเรณูนคร

สำนักงานส่งเสริมการปกครองท้องถิ่นจังหวัด
 กลุ่มงานกฎหมาย ระเบียบและเรื่องร้องทุกข์
 โทร. ๐ ๔๒๕๑ ๕๗๒๐

ด่วนที่สุด

ที่ ลต (นพ) ๐๐๐๒/๘๖๓



สำนักงานคณะกรรมการการเลือกตั้ง
เลขทะเบียนรับ 8960 วันที่ 20 ก.ย. 2567
การเลือกตั้งท้องถิ่น

สำนักงานคณะกรรมการการเลือกตั้ง
ประจำจังหวัดนครพนม
๘/๙ ถนนราชทัณฑ์ นพ ๔๘๐๐๐

26
19 ก.ย. 67

๑๘ กันยายน ๒๕๖๗

กลุ่มงานกฎหมาย
เลขที่ 576
วันที่ 24 ก.ย. 67
เวลา

เรื่อง การรับฟังความคิดเห็นรูปแบบการแบ่งเขตเลือกตั้งสมาชิกสภาองค์การบริหารส่วนจังหวัดนครพนม
เรียน ท้องถิ่นจังหวัดนครพนม

- สิ่งที่ส่งมาด้วย ๑. ประกาศรับฟังความคิดเห็นรูปแบบการแบ่งเขตเลือกตั้งสมาชิกสภาองค์การบริหารส่วนจังหวัดนครพนม จำนวน ๒ แผ่น
๒. รูปแบบการแบ่งเขตเลือกตั้งสมาชิกสภาองค์การบริหารส่วนจังหวัดนครพนม จำนวน ๓ ชุด
๓. แบบแสดงความคิดเห็นและข้อเสนอแนะ จำนวน ๑ แผ่น

ด้วยวาระการดำรงตำแหน่งของนายกองค์การบริหารส่วนจังหวัดนครพนมและสมาชิกสภาองค์การบริหารส่วนจังหวัดนครพนมจะครบวาระ ๔ ปี ในวันที่ ๑๙ ธันวาคม ๒๕๖๗ ซึ่งพระราชบัญญัติการเลือกตั้งสมาชิกสภาท้องถิ่นหรือผู้บริหารท้องถิ่น พ.ศ. ๒๕๖๒ รมณับที่แก้ไข มาตรา ๑๙ และมาตรา ๒๐ ประกอบระเบียบคณะกรรมการการเลือกตั้งว่าด้วยการเลือกตั้งสมาชิกสภาท้องถิ่นหรือผู้บริหารท้องถิ่น พ.ศ. ๒๕๖๒ รมณับที่แก้ไข ข้อ ๑๒ ข้อ ๑๓ และข้อ ๑๔ กำหนดหลักเกณฑ์ให้คณะกรรมการการเลือกตั้งดำเนินการแบ่งเขตเลือกตั้งสมาชิกสภาท้องถิ่นก่อนครบวาระไม่น้อยกว่า ๖๐ วัน

สำนักงานคณะกรรมการการเลือกตั้งประจำจังหวัดนครพนมจึงขอความร่วมมือแจ้งเวียนองค์กรปกครองส่วนท้องถิ่นทุกแห่ง ประชาสัมพันธ์รูปแบบการแบ่งเขตเลือกตั้งสมาชิกสภาองค์การบริหารส่วนจังหวัดนครพนม เพื่อให้ประชาชนมีส่วนร่วมในการแสดงความคิดเห็นและข้อเสนอแนะ หากประชาชนในเขตเลือกตั้งสมาชิกสภาองค์การบริหารส่วนจังหวัดนครพนมของแต่ละอำเภอผู้ใดประสงค์จะแสดงความคิดเห็นและข้อเสนอแนะ ให้ทำความคิดเห็นและข้อเสนอแนะเป็นหนังสือส่งถึง ผู้อำนวยการการเลือกตั้งประจำจังหวัดนครพนม สำนักงานคณะกรรมการการเลือกตั้งประจำจังหวัดนครพนม เลขที่ ๘/๙ ถนนราชทัณฑ์ ตำบลในเมือง อำเภอเมืองนครพนม จังหวัดนครพนม ๔๘๐๐๐ หรือสแกน QR Code ท้ายหนังสือนี้ ส่งทาง Google Form ภายในวันที่ ๒๗ กันยายน ๒๕๖๗ รายละเอียดปรากฏตามสิ่งที่ส่งมาด้วย

จึงเรียนมาเพื่อโปรดพิจารณา และขอขอบคุณมา ณ โอกาสนี้

ขอแสดงความนับถือ

(นางสาวพิมล โพนทราย)

ผู้อำนวยการการเลือกตั้งประจำจังหวัดนครพนม

กลุ่มงานจัดการเลือกตั้งและการมีส่วนร่วม
โทรศัพท์ ๐ ๔๒๕๑ ๕๗๙๑



ประกาศสำนักงานคณะกรรมการการเลือกตั้งประจำจังหวัดนครพนม
เรื่อง รับฟังความคิดเห็นการแบ่งเขตเลือกตั้งสมาชิกสภาองค์การบริหารส่วนจังหวัดนครพนม

ด้วยพระราชบัญญัติการเลือกตั้งสมาชิกสภาท้องถิ่นหรือผู้บริหารท้องถิ่น พ.ศ. ๒๕๖๒ มาตรา ๑๙ และมาตรา ๒๐ ได้บัญญัติเรื่องการแบ่งเขตเลือกตั้งให้เป็นไปตามหลักเกณฑ์และวิธีการที่คณะกรรมการการเลือกตั้งกำหนด และพระราชบัญญัติองค์การบริหารส่วนจังหวัด พ.ศ. ๒๕๔๐ และที่แก้ไขเพิ่มเติม มาตรา ๙ ได้บัญญัติหลักเกณฑ์ในการกำหนดจำนวนสมาชิกสภาองค์การบริหารส่วนจังหวัดของแต่ละจังหวัด และจำนวนสมาชิกสภาองค์การบริหารส่วนจังหวัดของแต่ละอำเภอที่พึงมี โดยให้อัตราส่วนจำนวนราษฎรตามหลักฐานการทะเบียนราษฎรที่ประกาศในปีสุดท้ายก่อนปีที่มีการเลือกตั้ง ประกอบคำวินิจฉัยศาลรัฐธรรมนูญ ที่ ๒/๒๕๖๖ เมื่อวันที่ ๓ มีนาคม ๒๕๖๖ ได้วินิจฉัยการกำหนดจำนวนสมาชิกสภาผู้แทนราษฎรแบบแบ่งเขตเลือกตั้งที่แต่ละจังหวัดจะพึงมีตามรัฐธรรมนูญ มาตรา ๘๖ (๑) ที่กำหนดให้ใช้จำนวนราษฎรทั้งประเทศตามหลักฐานการทะเบียนราษฎรที่ประกาศในปีสุดท้ายก่อนปีที่มีการเลือกตั้ง นั้น คำว่า “ราษฎร” ไม่หมายความรวมถึงผู้ไม่ได้สัญชาติไทย

ดังนั้น สมาชิกสภาองค์การบริหารส่วนจังหวัดนครพนมที่จะครบวาระการดำรงตำแหน่ง ในวันที่ ๑๙ ธันวาคม ๒๕๖๗ จึงต้องมีการแบ่งเขตเลือกตั้งตามประกาศสำนักทะเบียนกลาง เรื่อง จำนวนราษฎรทั่วราชอาณาจักร ตามหลักฐานการทะเบียนราษฎร ณ วันที่ ๓๑ ธันวาคม ๒๕๖๖ เฉพาะราษฎรที่มีสัญชาติไทยของจังหวัดนครพนมมีจำนวนทั้งสิ้น ๗๑๒,๕๓๘ คน จำนวนสมาชิกสภาองค์การบริหารส่วนจังหวัดนครพนมมีได้ ๓๐ คน แยกจำนวนที่พึงมีแต่ละอำเภอ ดังนี้

- | | |
|----------------------|------------|
| (๑) อำเภอเมืองนครพนม | จำนวน ๖ คน |
| (๒) อำเภอธาตุพนม | จำนวน ๓ คน |
| (๓) อำเภอนาแก | จำนวน ๓ คน |
| (๔) อำเภอศรีสงคราม | จำนวน ๓ คน |
| (๕) อำเภอท่าอุเทน | จำนวน ๓ คน |
| (๖) อำเภอนาหว้า | จำนวน ๒ คน |
| (๗) อำเภอปลาปาก | จำนวน ๒ คน |
| (๘) อำเภอโพนสวรรค์ | จำนวน ๒ คน |
| (๙) อำเภอเรณูนคร | จำนวน ๒ คน |
| (๑๐) อำเภอบ้านแพง | จำนวน ๒ คน |
| (๑๑) อำเภอนาทม | จำนวน ๑ คน |
| (๑๒) อำเภอวังยาง | จำนวน ๑ คน |

เพื่อให้การแบ่งเขตเลือกตั้งสมาชิกสภาองค์การบริหารส่วนจังหวัดนครพนมเป็นไปตามหลักเกณฑ์และวิธีการที่กฎหมายกำหนด จึงประกาศรูปแบบการแบ่งเขตเลือกตั้งสมาชิกสภาองค์การบริหารส่วนจังหวัดนครพนม เพื่อรับฟังความคิดเห็นและข้อเสนอแนะจากประชาชนในจังหวัดนครพนม จำนวน ๓ รูปแบบ ตามเอกสารแนบท้ายประกาศนี้

ทั้งนี้ ประชาชนในเขตเลือกตั้งผู้ใดประสงค์จะแสดงความคิดเห็นและข้อเสนอแนะ ให้ทำเป็นหนังสือส่งถึงผู้อำนวยการการเลือกตั้งประจำจังหวัดนครพนม ภายในวันที่ ๒๗ กันยายน ๒๕๖๗ ที่สำนักงานคณะกรรมการการเลือกตั้งประจำจังหวัดนครพนม เลขที่ ๘/๘ ถนนราชทัณฑ์ ตำบลในเมือง อำเภอเมืองนครพนม จังหวัดนครพนม ๔๘๐๐๐ หรือทางไปรษณีย์อิเล็กทรอนิกส์ : saraban_npm@ect.go.th หรือสแกน QR Code ท้ายประกาศนี้ ส่งทาง Google Form ในกรณีส่วนราชการหรือประชาชนผู้ต้องการขอคัดสำเนารูปแบบการแบ่งเขตเลือกตั้งที่ปิดประกาศไว้ ให้ขอคัดสำเนาได้ที่สำนักงานคณะกรรมการการเลือกตั้งประจำจังหวัดนครพนม ในวันและเวลาราชการ

จึงประกาศให้ทราบโดยทั่วกัน

ประกาศ ณ วันที่ ๑๘ กันยายน พ.ศ. ๒๕๖๗



(นางสาวพิมล โพนทราย)

ผู้อำนวยการการเลือกตั้งประจำจังหวัดนครพนม



CR Code แบบแสดงความคิดเห็นฯ

ลำดับ ที่	อำเภอ	จำนวน สมาชิกที่ จะพึงมี ทั้งอำเภอ	จำนวน เขต เลือกตั้ง	เขต เลือกตั้ง ที่	ท้องที่ที่ประกอบเป็นเขตเลือกตั้ง
๘	โพธารณ	๒	๒	๑	๑. ตำบลนาขมิ้น ๒. ตำบลนาห้วยบ่อ ๓. ตำบลบ้านค้อ
				๒	๑. เทศบาลตำบลโพธารณ ๒. ตำบลโพธารณ ๓. ตำบลโพธารณ ๔. ตำบลโพธารณ ๕. ตำบลนาใน
๙	เรณูนคร	๒	๒	๑	๑. ตำบลนางาม ๒. ตำบลหนองย่างจีน ๓. ตำบลโพธารณ ๔. เทศบาลตำบลเรณูนคร
				๒	๑. ตำบลเรณูใต้ ๒. ตำบลท่าลาด ๓. ตำบลนาขาม ๔. ตำบลโคกหินเย็น ๕. ตำบลเรณู
๑๐	บ้านแพน	๒	๒	๑	๑. เทศบาลตำบลบ้านแพน ๒. ตำบลนาจิว ๓. ตำบลไผ่ล้อม
				๒	๑. ตำบลนาเข ๒. ตำบลโพธารณ ๓. ตำบลหนองแวง
๑๑	นาทม	๑	๑	๑	ทุกตำบลในเขตพื้นที่อำเภอ
๑๒	วังยาง	๑	๑	๑	ทุกตำบลในเขตพื้นที่อำเภอ

ประกาศ ณ วันที่ ๑๙ กันยายน พ.ศ. ๒๕๖๗



(นางสาวพิมล โปทราย)

ผู้อำนวยการการเลือกตั้งประจำจังหวัดนครพนม

ร่างรูปแบบการแบ่งเขตเลือกตั้งสมาชิกสภาองค์การบริหารส่วนจังหวัดนครพนม

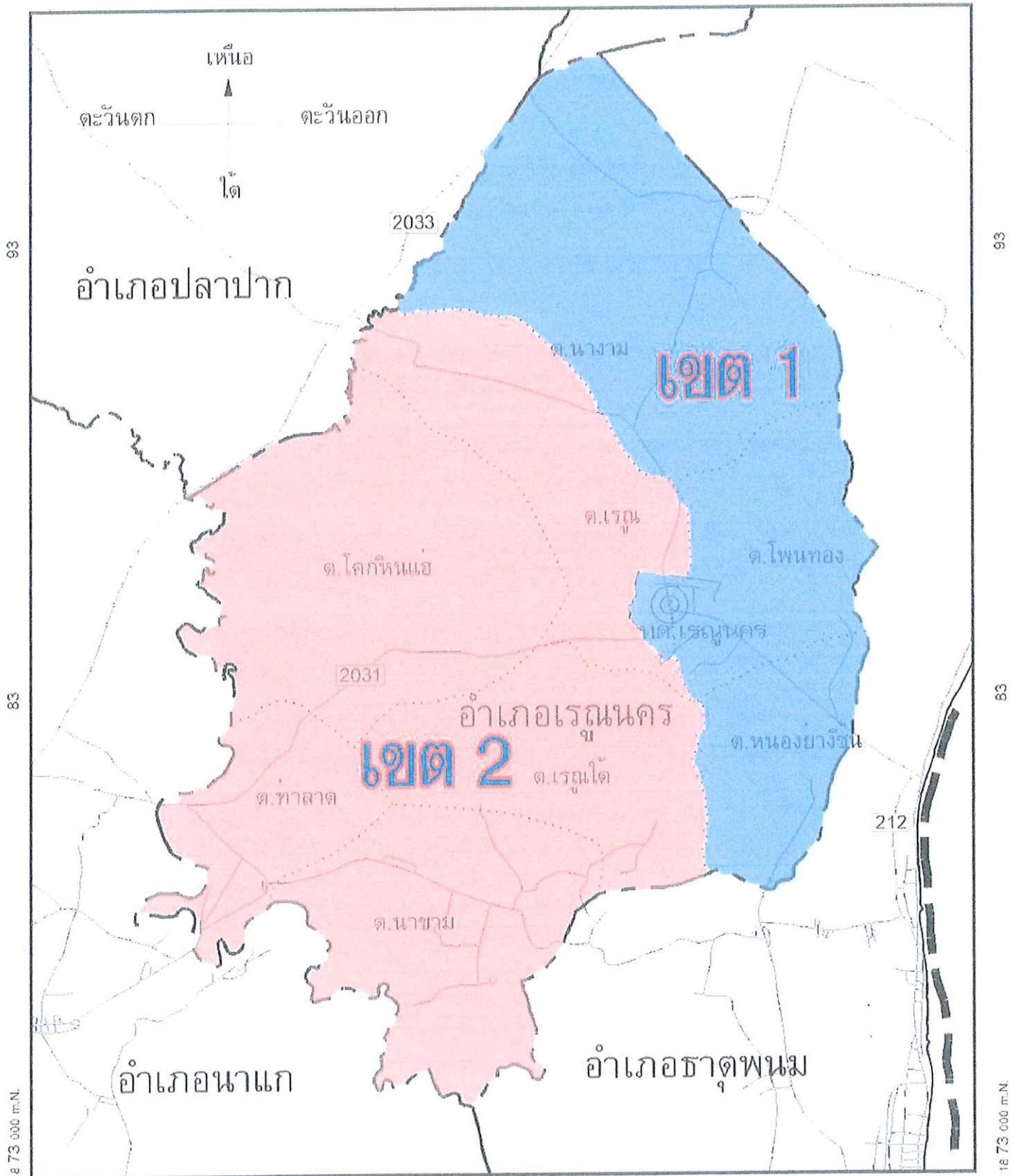
อำเภอเรณูนคร

รูปแบบที่ 1

4 52

62

72



จำนวนราษฎรในเขตเลือกตั้ง

- เขตเลือกตั้งที่ 1 = 21,838 คน
- เขตเลือกตั้งที่ 2 = 23,874 คน

4 52 000 m.E.

72

18 73 000 m.N.

ลำดับ ที่	อำเภอ	จำนวน สมาชิกที่ จะพึงมี ทั้งอำเภอ	จำนวน เขต เลือกตั้ง	เขต เลือกตั้ง ที่	ท้องที่ที่ประกอบเป็นเขตเลือกตั้ง
๘	โพนสวรรค์	๒	๒	๑	๑. เทศบาลตำบลโพนสวรรค์ ๒. ตำบลโพนสวรรค์ (เฉพาะหมู่ที่ ๔,๗,๘,๑๒, ๑๔ และ ๑๕) ๓. ตำบลโพนบก ๔. ตำบลนาโน ๕. ตำบลนาขมิ้น
				๒	๑. ตำบลนาหัวบ่อ ๒. ตำบลบ้านค้อ ๓. ตำบลโพนจาน ๔. ตำบลโพนสวรรค์ (เฉพาะหมู่ที่ ๒,๓,๙,๑๐ และ ๑๓)
๙	เรณูนคร	๒	๒	๑	๑. เทศบาลตำบลเรณูนคร (เฉพาะตำบลเรณู) ๒. ตำบลเรณู (เฉพาะหมู่ที่ ๒,๓,๔,๘,๑๑,๑๒, ๑๓ และ ๑๔) ๓. ตำบลท่าลาด ๔. ตำบลนาขาม ๕. ตำบลเรณูใต้ ๖. ตำบลหนองย่างหิน
				๒	๑. เทศบาลตำบลเรณูนคร (เฉพาะตำบลโพนทอง) ๒. ตำบลโพนทอง ๓. ตำบลโคกหินแฮ่ ๔. ตำบลนางาม ๕. ตำบลเรณู (เฉพาะหมู่ที่ ๖,๗ และ ๑๐)
๑๐	บ้านแพง	๒	๒	๑	๑. เทศบาลตำบลบ้านแพง ๒. ตำบลนางัว ๓. ตำบลไผ่ล้อม ๔. ตำบลโพนทอง (เฉพาะหมู่ที่ ๔)
				๒	๑. ตำบลโพนทอง (เฉพาะหมู่ที่ ๑,๒,๓,๕,๖,๗,๘, ๙ และ ๑๐) ๒. ตำบลหนองแวง ๓. ตำบลนาเข
๑๑	นาทม	๑	๑	๑	ทุกตำบลในเขตพื้นที่อำเภอ

ร่างรูปแบบการแบ่งเขตเลือกตั้งสมาชิกสภาองค์การบริหารส่วนจังหวัดนครพนม

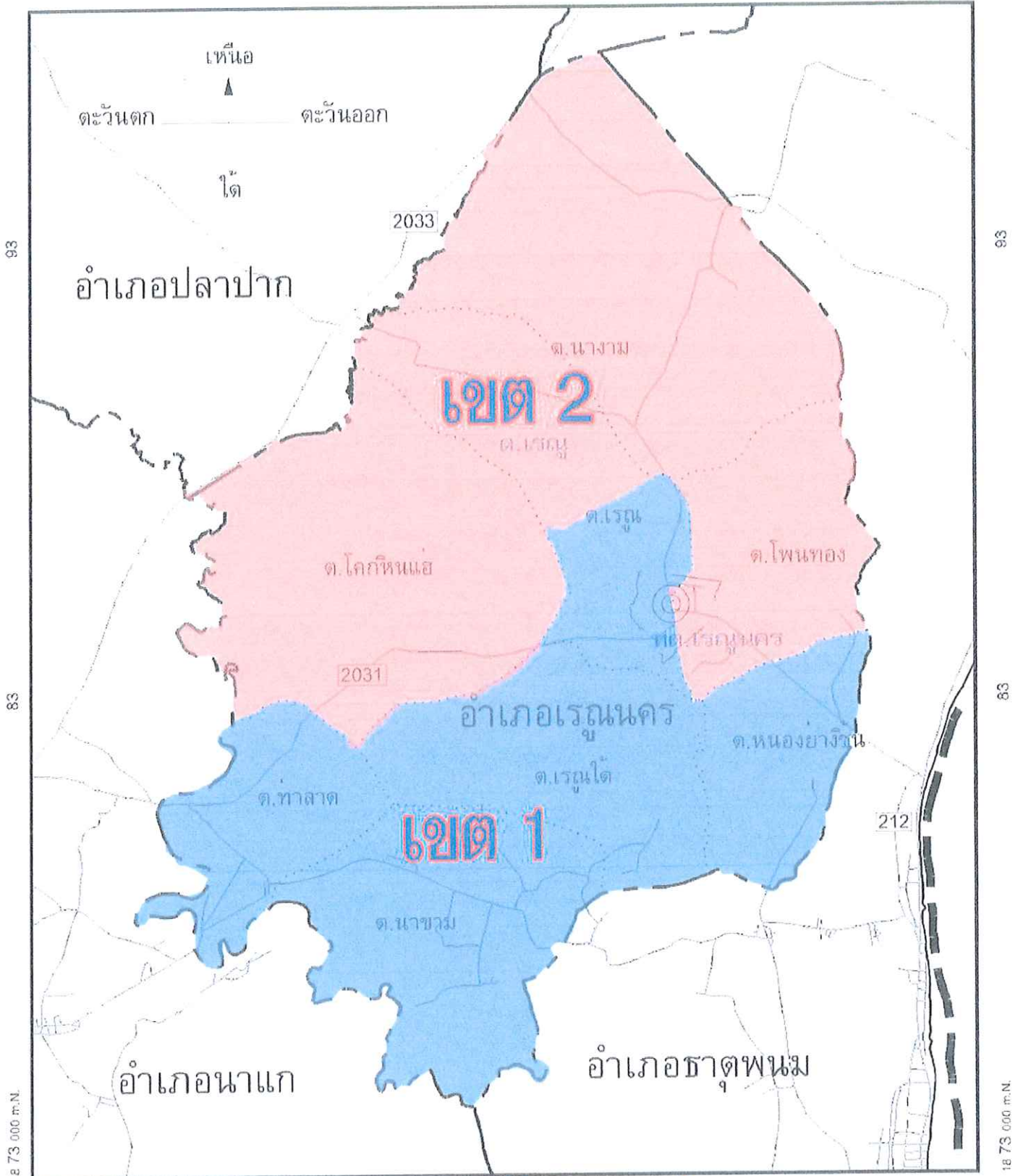
อำเภอเรณูนคร

รูปแบบที่ 2

4 52

62

72



จำนวนราษฎรในเขตเลือกตั้ง

เขตเลือกตั้งที่ 1 = 21,838 คน

เขตเลือกตั้งที่ 2 = 22,874 คน

4 52 000 m.E.

72

18 73 000 m.N.

18 73 000 m.N.

ลำดับ ที่	อำเภอ	จำนวน สมาชิกที่ จะพึงมี ทั้งอำเภอ	จำนวน เขต เลือกตั้ง	เขต เลือกตั้ง ที่	ท้องที่ที่ประกอบเป็นเขตเลือกตั้ง
				๒	๑. ตำบลโพนสวรรค์ ๒. ตำบลโพนบก ๓. ตำบลนาขมิ้น ๔. ตำบลนาโน
๙	เรณูนคร		๒	๑	๑. เทศบาลตำบลเรณูนคร (เฉพาะตำบลเรณู) ๒. ตำบลเรณู ๓. ตำบลโคกหินแฮ่ ๔. ตำบลท่าลาด ๕. ตำบลนางาม (เฉพาะหมู่ที่ ๑,๒,๖,๘,๙,๑๐ และ ๑๓)
				๒	๑. เทศบาลตำบลเรณูนคร (เฉพาะตำบลโพนทอง) ๒. ตำบลโพนทอง ๓. ตำบลหนองย่างซี้บ ๔. ตำบลนาขาม ๕. ตำบลเรณูใต้ ๖. ตำบลนางาม (เฉพาะหมู่ที่ ๓,๔,๕,๗,๑๑,๑๒ และ ๑๔)
๑๐	บ้านแพง	๒	๒	๑	๑. เทศบาลตำบลบ้านแพง (เฉพาะหมู่ที่ ๔,๕,๖ ๗,๘ และ ๑๒) ๒. ตำบลนางัว ๓. ตำบลไผ่ล้อม ๔. ตำบลโพนทอง
				๒	๑. เทศบาลตำบลบ้านแพง (เฉพาะหมู่ที่ ๑,๒,๓, ๘,๑๐,๑๑,๑๓ และ ๑๔) ๒. ตำบลนาเข ๓. ตำบลหนองแวง
๑๑	นาทม	๑	๑	๑	ทุกตำบลในเขตพื้นที่อำเภอ
๑๒	วังยาง	๑	๑	๑	ทุกตำบลในเขตพื้นที่อำเภอ

ประกาศ ณ วันที่ ๑๕ กันยายน พ.ศ.๒๕๖๗



(นางสาวพิมล โพนทราย)

ร่างรูปแบบการแบ่งเขตเลือกตั้งสมาชิกสภาองค์การบริหารส่วนจังหวัดนครพนม

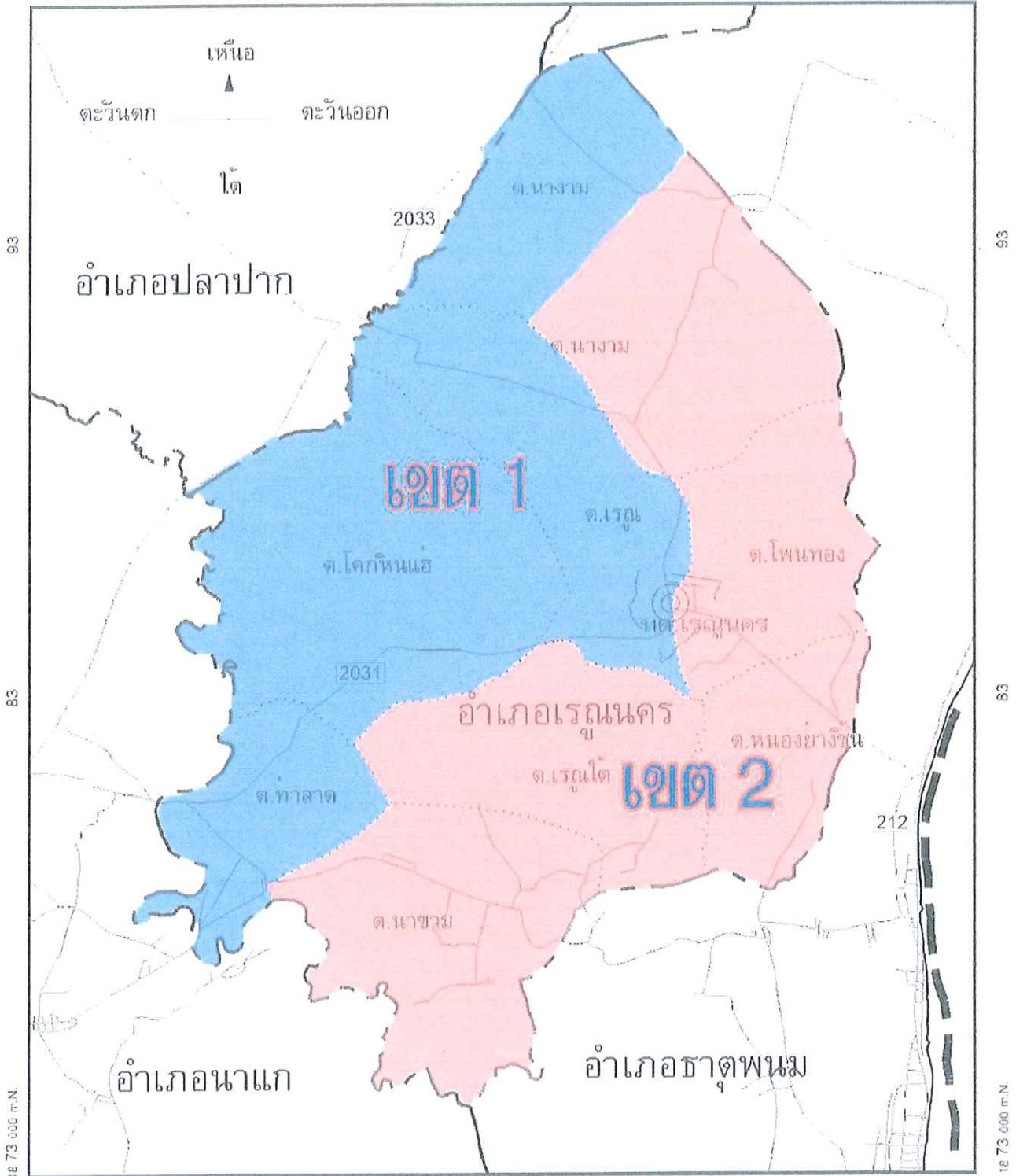
อำเภอเรณูนคร

รูปแบบที่ 3

4 52

62

72



จำนวนราษฎรในเขตเลือกตั้ง

เขตเลือกตั้งที่ 1	=	22,524 คน
เขตเลือกตั้งที่ 2	=	23,488 คน
รวม	=	45,712 คน

* จำนวนราษฎรสัญชาติไทย ณ วันที่ 31 ธันวาคม 2566

แบบรับฟังความคิดเห็นของประชาชน
เรื่อง การแบ่งเขตเลือกตั้งสมาชิกสภาองค์การบริหารส่วนจังหวัดนครพนม

อำเภอ.....

เขียนที่

วันที่ เดือน กันยายน พ.ศ ๒๕๖๗

ข้าพเจ้า (นาย/นาง/นางสาว/ยศ...)นามสกุล.....

อายุ.....ปี อาชีพ.....ที่อยู่ตามทะเบียนบ้าน เลขที่หมู่ที่.....

ถนน/ตรอก/ซอย.....ตำบล.....

อำเภอ.....จังหวัดนครพนม รหัสไปรษณีย์.....

หมายเลขโทรศัพท์.....

ขอแสดงความคิดเห็นและข้อเสนอแนะเกี่ยวกับรูปแบบการแบ่งเขตเลือกตั้งสมาชิกสภาองค์การบริหารส่วนจังหวัด

นครพนม อำเภอ..... ดังนี้

๑. รูปแบบการแบ่งเขตเลือกตั้งที่มีความเหมาะสม คือ รูปแบบที่

๒. เหตุผลประกอบ / สนับสนุน คือ

.....
.....
.....

๓. ข้อเสนอแนะ (อื่น ๆ).....

.....
.....
.....

(ลงชื่อ)ผู้แสดงความคิดเห็น

(.....)